

Dell Inspiron 17R

Príručka majiteľa

Model počítača: Inspiron 17R-5720/17R-7720
Regulačný model: P15E
Regulačný typ: P15E001



Poznámky, varovania a výstrahy



POZNÁMKA: POZNÁMKA uvádza dôležité informácie, ktoré umožňujú lepšie využitie počítača.



VAROVANIE: VAROVANIE označuje riziko poškodenia hardvéru alebo straty údajov, ak sa nebudete riadiť pokynmi.



VÝSTRAHA: VÝSTRAHA označuje možné poškodenie majetku, osobné zranenie alebo smrť.

© 2012 Dell Inc. Všetky práva vyhradené.

Ochranné známky použité v tomto texte: Dell™, logo DELL a Inspiron™ sú ochrannými známkami spoločnosti Dell Inc.; Microsoft®, Windows® a logo tlačidla štart systému Windows  sú ochrannými známkami alebo registrovanými ochrannými známkami spoločnosti Microsoft Corporation v Spojených štátoch a/alebo iných krajinách; Bluetooth® je registrovanou ochrannou známkou vo vlastníctve spoločnosti Bluetooth SIG, Inc. a spoločnosť Dell Inc. ju používa na základe licencie.

Obsah

1	Skôr než začnete	7
	Vypnite počítač a pripojené zariadenia	7
	Bezpečnostné pokyny	7
	Odporúčané nástroje	8
2	Po dokončení práce v počítači	9
3	Spínač	11
	Demontáž spínača	11
	Spätná montáž spínača	12
4	Batéria	13
	Demontáž batérie	13
	Spätná montáž batérie	13
5	Klávesnica	15
	Demontáž klávesnice	15
	Spätná montáž klávesnice	18
6	Spodný kryt	19
	Demontáž spodného krytu	19
	Spätná montáž spodného krytu	20
7	Pamäťové moduly	21
	Demontáž pamäťových modulov	21
	Spätná montáž pamäťových modulov	22
8	Pevné disky	23
	Demontáž pevných diskov	23
	Spätná montáž pevných diskov	26
9	Optická jednotka	27
	Demontáž optickej jednotky	27
	Spätná montáž optickej jednotky	29


10 Bezdrôtová karta Mini-Card	31
Demontáž bezdrôtovej minikarty	31
Spätné založenie bezdrôtovej karty Mini-Card.	33
11 Karta mSATA (voliteľná)	35
Demontáž karty mSATA	35
Spätná montáž karty mSATA	37
12 Opierka dlaní	39
Demontáž opierky dlaní	39
Spätná montáž opierky dlaní	41
13 Gombíková batéria	43
Demontáž gombíkovej batérie	43
Spätná montáž gombíkovej batérie	45
14 Ventilátor	47
Demontáž ventilátora	47
Spätná montáž ventilátora	48
15 Doska LAN	49
Demontáž dosky LAN.	49
Spätná montáž dosky LAN	51
16 Kábel LAN-USB	53
Demontáž kábla LAN-USB	53
Spätná montáž kábla LAN-USB	55
17 Doska USB	57
Demontáž dosky USB	57
Spätná montáž dosky USB	59
18 Display	61
Demontáž zostavy displeja	61
Spätná montáž zostavy displeja	63
Demontáž rámu displeja	64
Spätná montáž rámu displeja	65
Demontáž panela displeja	66
Inštalácia panela displeja	68

19 Modul kamery	69
Demontáž modulu kamery	69
Spätná montáž modulu kamery	72
20 Systémová doska	73
Vybratie systémovej dosky	73
Spätná montáž systémovej dosky	77
Zadanie servisného štítku do nastavenia BIOS	78
21 Chladič	79
Demontáž chladiča	79
Spätná montáž chladiča	81
22 Procesor	83
Demontáž procesora	83
Spätná montáž procesora	85
23 Port napájacieho adaptéra	87
Demontáž portu napájacieho adaptéra	87
Spätná montáž portu napájacieho adaptéra	89
24 Reprodukory	91
Demontáž reproduktorov	91
Spätná montáž reproduktorov	93
25 Superbasový reproduktor	95
Demontáž superbasového reproduktora	95
Spätná montáž superbasového reproduktora	97
26 Aktualizácia systému BIOS	99

1


Skôr než začnete

Vypnite počítač a pripojené zariadenia

 **VAROVANIE:** Predtým, než vypnete počítač, si uložte a zatvorte všetky otvorené súbory a zatvorte všetky otvorené programy, aby ste zabránili strate údajov.

- 1 Uložte a zatvorte všetky otvorené súbory a ukončíte všetky otvorené programy.
- 2 Postupujte podľa pokynov pre vypnutie počítača na základe nainštalovaného operačného systému.
 - *Windows 8:*

Presuňte ukazovateľ myši do pravého horného alebo pravého dolného rohu obrazovky, aby ste otvorili postranný panel s ovládacími tlačidlami. Potom kliknite na možnosti **Nastavenia** → **Výkon** → **Vypnúť**.
 - *Windows 7:*





Kliknite na tlačidlá **Štart**  a **Vypnúť**.
Microsoft Windows sa ukončí a počítač sa vypne.
- 3 Odpojte počítač a všetky pripojené zariadenia z elektrických zásuviek.
- 4 Z počítača odpojte všetky telefónne káble, sieťové káble a pripojené zariadenia.
- 5 Stlačením a podržaním spínača napájania približne na 5 sekúnd po odpojení počítača uzemnite systémovú dosku.



POZNÁMKA: Ak používate iný operačný systém, prečítajte si pokyny na vypnutie v dokumentácii svojho operačného systému.

Bezpečnostné pokyny

Dodržiavaním nasledujúcich bezpečnostných pokynov sa môžete vyhnúť možnému poškodeniu počítača a zaistiť si svoju osobnú bezpečnosť.

-  **VÝSTRAHA:** Pred prácou vnútri počítača si prečítajte bezpečnostné pokyny, ktoré ste dostali s vaším počítačom. Ďalšie informácie o bezpečnosti a overených postupoch nájdete na stránke so zákonnými požiadavkami portálu dell.com na adrese dell.com/regulatory_compliance.
-  **VÝSTRAHA:** Odpojte všetky napájacie zdroje pred otvorením krytu alebo panelov. Po dokončení práce vo vnútri počítača, vráťte všetky kryty, panely a skrutky pred pripojením k napájacemu zdroju.
-  **VAROVANIE:** Uistite sa, že je pracovná plocha rovná a čistá, aby ste zabránili poškodeniu počítača.
-  **VAROVANIE:** Komponenty a karty uchopte za hrany, a nedotýkajte sa kolíkov a kontaktov, aby ste sa vyhli ich poškodeniu.

- △ **VAROVANIE:** Odnímať kryt počítača a zasahovať do komponentov vnútri počítača je oprávnený iba certifikovaný servisný technik. Úplné informácie o bezpečnostných opatreniach, práci vnútri počítača a ochrane pred elektrostatickým výbojom nájdete v bezpečnostných pokynoch.
- △ **VAROVANIE:** Než sa dotknete akéhokoľvek komponentu vo vnútri počítača, uzemnite sa dotykom nenatretého kovového povrchu – napríklad sa dotknite kovovej zadnej časti počítača. Počas práce sa pravidelne dotýkajte nenatretého kovového povrchu, aby ste odvedli statickú elektrinu, ktorá by mohla poškodiť vnútorné súčiastky.
- △ **VAROVANIE:** Ak odpájate kábel, potiahnite ho za prípojku alebo pevnú ťahaciu úchytku, ale nie za samotný kábel. Niektoré káble majú konektory s poistnými záložkami alebo ručnými skrútkami, ktoré musíte uvoľniť pred odpojením kábla. Keď odpájate káble, ťahajte ich v rovnom smere, aby ste zabránili ohnutowi kolíkov konektora. Keď pripájate kábel, presvedčte sa, že konektory a porty sú správne orientované a zarovnané.
- △ **VAROVANIE:** Ak chcete odpojiť sieťový kábel, najskôr odpojte kábel z počítača a potom ho odpojte zo sieťového zariadenia.
- △ **VAROVANIE:** Stlačte a vyberte prípadné karty nainštalované v čítačke pamäťových kariet 8 v 1.

Odporúčané nástroje

Postupy uvedené v tomto dokumente môžu vyžadovať použitie nasledujúcich nástrojov:

- krížový skrútkovač
- plastové páčidlo
- malý plochý skrútkovač

2

Po dokončení práce v počítači

Po ukončení výměny skontrolujte nasledujúce body:

- Zaskrutkujte všetky skrutky a skontrolujte, či nezostali vo vnútri počítača voľné skrutky.
- Pripojte všetky externé zariadenia, káble, karty a ďalšie časti, ktoré ste odstránili pred začatím práce na vašom počítači.
- Pripojte počítač a všetky pripojené zariadenia k ich elektrickým zásuvkám.



VAROVANIE: Skôr než zapnete počítač, zaskrutkujte všetky skrutky a overte, či nezostali vo vnútri počítača voľné skrutky. V opačnom prípade sa počítač môže poškodiť.

3

Spínač

! **VÝSTRAHA:** Pred prácou vnútri počítača si prečítajte bezpečnostné pokyny, ktoré ste dostali s vaším počítačom, a postupujte podľa pokynov v časti „Skôr než začnete“ na strane 7. Ďalšie informácie o bezpečnosti a overených postupoch nájdete na stránke so zákonnými požiadavkami na adrese dell.com/regulatory_compliance.

Demontáž spínača


- 1 Západku na uvoľnenie spínača odsuňte nabok. Spínač vyskočí.
- 2 Vydvihnite spínač z počítača.

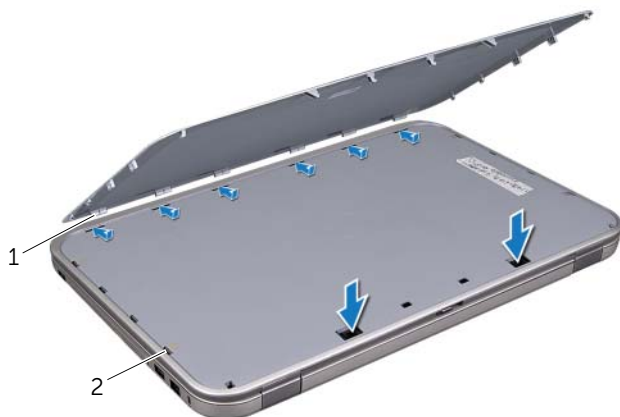


1	kryt displeja	2	spínač
3	západka na uvoľnenie spínača		

Spätná montáž spínača

- 1 Zarovnajte zarážky na spodku spínača s otvormi na kryte displeja a zacvaknite spínač na miesto.

 **POZNÁMKA:** Skontrolujte, či sú zarážky na spínači uchytené v otvoroch na kryte displeja.



1 západky

2 otvory

- 2 Postupujte podľa pokynov v časti „Po dokončení práce v počítači“ na strane 9.

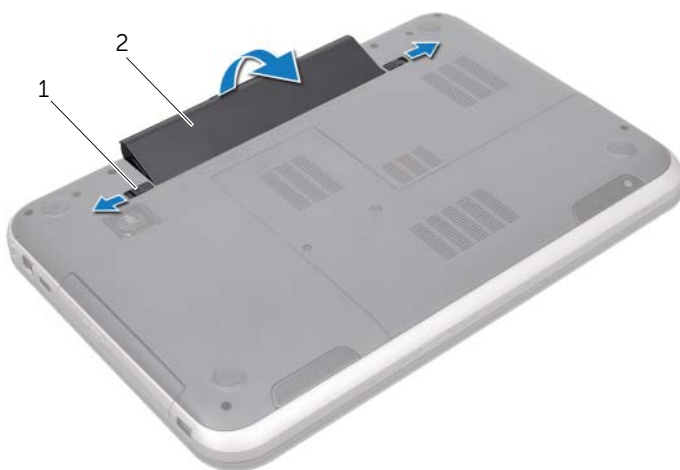
4

Batéria

! **VÝSTRAHA:** Pred prácou vnútri počítača si prečítajte bezpečnostné pokyny, ktoré ste dostali s vaším počítačom, a postupujte podľa pokynov v časti „Skôr než začnete“ na strane 7. Ďalšie informácie o bezpečnosti a overených postupoch nájdete na stránke so zákonnými požiadavkami na adrese dell.com/regulatory_compliance.

Demontáž batérie

- 1 Zatvorte displej a prevráťte počítač.
- 2 Posuňte západky batérie do odistenej polohy.
- 3 Batériu vyberte von zo šachty pre batériu.



-
- | | |
|------------------------------------|-----------|
| 1 západky na uvoľnenie batérie (2) | 2 batéria |
|------------------------------------|-----------|
-

Spätná montáž batérie

- 1 Zarovnajzte zádržky na batérii s otvormi na šachte batérie a batériu zacvaknite na svoje miesto.
- 2 Postupujte podľa pokynov v časti „Po dokončení práce v počítači“ na strane 9.



VÝSTRAHA: Pred prácou vnútri počítača si prečítajte bezpečnostné pokyny, ktoré ste dostali s vaším počítačom, a postupujte podľa pokynov v časti „Skôr než začnete“ na strane 7. Ďalšie informácie o bezpečnosti a overených postupoch nájdete na stránke so zákonnými požiadavkami na adrese dell.com/regulatory_compliance.

Demontáž klávesnice

Príprava

Vyberte batériu. Pozri „Demontáž batérie“ na strane 13.

Postup

△ **VAROVANIE:** Klobúčiky klávesov na klávesnici sú krehké, ľahko sa uvoľnia a ich inštalácia je časovo náročná. Buďte opatrní počas demontáže a manipulácie s klávesnicou.

- 1 Prevráťte počítač a displej otvorte tak, ako je to len možné.
- 2 Pomocou plastového páčidla uvoľnite klávesnicu z úchytiak na opierke dlaní, kým sa celá neuvoľní z opierky dlaní.

△ **VAROVANIE:** Počas demontáže a manipulácie s klávesnicou buďte mimoriadne opatrní. V opačnom prípade by mohlo dôjsť k poškriabaniu panela displeja.



1 zarážky (4)	2 plastové páčidlo
3 klávesnica	4 opierka dlaní

- 3 Opatrne prevráťte klávesnicu a položte ju na opierku dlaní.
- 4 Nadvihnite západku konektora a potiahnutím ťahacieho jazyčka odpojte kábel pevného disku z konektora na systémovej doske.
- 5 Vydvihnite klávesnicu z počítača.



1 kábel klávesnice 2 západka konektora

3 zarážky (6)

Spätná montáž klávesnice

Postup

- 1 Zasuňte kábel klávesnice do konektora systémovej dosky a zatlačte na západku konektora, čím sa kábel zaistí.
- 2 Zasuňte zarážky na spodku klávesnice do otvorov na opierke dlaní a položte klávesnicu na opierku dlaní.
- 3 Opatrne zatlačte na okraje klávesnice a pripevnite ju k úchytkám na opierke dlaní.
- 4 Zatvorte displej a prevráťte počítač.

Dokončenie

- 1 Namontujte späť batériu. Pozri „Spätná montáž batérie“ na strane 13.
- 2 Postupujte podľa pokynov v časti „Po dokončení práce v počítači“ na strane 9.

6

Spodný kryt

! **VÝSTRAHA:** Pred prácou vnútri počítača si prečítajte bezpečnostné pokyny, ktoré ste dostali s vaším počítačom, a postupujte podľa pokynov v časti „Skôr než začnete“ na strane 7. Ďalšie informácie o bezpečnosti a overených postupoch nájdete na stránke so zákonnými požiadavkami na adrese dell.com/regulatory_compliance.

Demontáž spodného krytu

Príprava

Vyberte batériu. Pozri „Demontáž batérie“ na strane 13.

Postup

- 1 Uvoľnite skrutky so zapustenou hlavou, ktoré upevňujú spodný kryt k základni počítača.
- 2 Pomocou končekov prstov opatrne vypáčte spodný kryt zo základne počítača.
- 3 Vyberte spodný kryt zo základne počítača.



-
- | | | | |
|---|----------------------------------|---|-------------|
| 1 | skrutky so zapustenou hlavou (2) | 2 | spodný kryt |
|---|----------------------------------|---|-------------|
-

Spätná montáž spodného krytu

Postup

- 1 Zasuňte úchytky na spodnom kryte do otvorov na základni počítača a zacvaknite spodný kryt na miesto.
- 2 Dotiahnite skrutky so zapustenou hlavou, ktoré upevňujú spodný kryt k základni počítača.

Dokončenie

- 1 Namontujte späť batériu. Pozri „Spätná montáž batérie“ na strane 13.
- 2 Postupujte podľa pokynov v časti „Po dokončení práce v počítači“ na strane 9.

! **VÝSTRAHA:** Pred prácou vnútri počítača si prečítajte bezpečnostné pokyny, ktoré ste dostali s vaším počítačom, a postupujte podľa pokynov v časti „Skôr než začnete“ na strane 7. Ďalšie informácie o bezpečnosti a overených postupoch nájdete na stránke so zákonnými požiadavkami na adrese dell.com/regulatory_compliance.

Demontáž pamäťových modulov

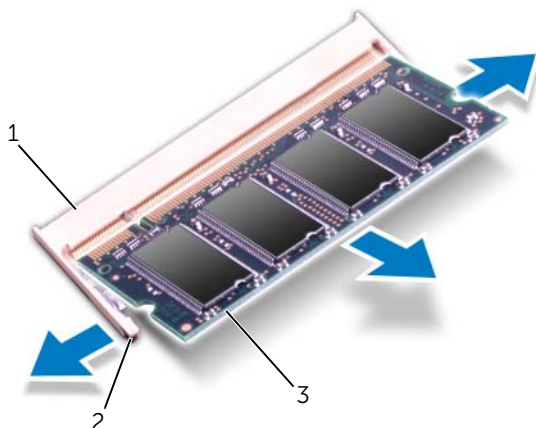
Príprava

- 1 Vyberte batériu. Pozri „Demontáž batérie“ na strane 13.
- 2 Demontujte spodný kryt. Pozri „Demontáž spodného krytu“ na strane 19.

Postup

! **VAROVANIE:** Zabráňte poškodeniu konektora pamäťového modulu, nepoužívajte žiadne nástroje na roztiahnutie zaistovacích svoriek pamäťového modulu.

- 1 Na koncoch konektora pamäťového modulu prstami opatrne roztiahnite upevňovacie svorky, kým sa pamäťový modul nevysunie.
- 2 Vyberte pamäťový modul z konektora pamäťového modulu.



1	konektor pamäťového modulu	2	upevňovacie svorky (2)
3	pamäťový modul		

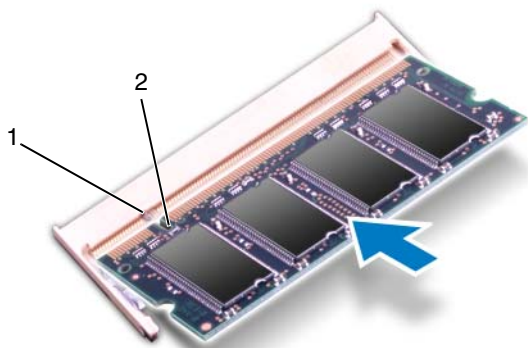
Spätná montáž pamäťových modulov

Postup

△ **VAROVANIE:** Ak chcete nainštalovať pamäťové moduly do dvoch konektorov, pred inštaláciou pamäťového modulu do konektora označeného „DIMM B“ nainštalujte modul do konektora označeného „DIMM A“.

- 1 Zarovnajte drážku pamäťového modulu s úchytkou na konektore pamäťového modulu.
- 2 Zasuňte pamäťový modul pod uhlom 45 stupňov pevne do konektora a potom ho tlačte smerom nadol, kým nezapadne na miesto. Ak nepočujete kliknutie, vyberte pamäťový modul a znova ho nainštalujte.


🔧 **POZNÁMKA:** Ak pamäťový modul nie je správne nainštalovaný, môže sa stať, že sa nezavedie systém počítača.




1 západka 2 drážka

Dokončenie

- 1 Nasadíte spodný kryt. Pozri „Spätná montáž spodného krytu“ na strane 20.
- 2 Namontujte späť batériu. Pozri „Spätná montáž batérie“ na strane 13.
- 3 Postupujte podľa pokynov v časti „Po dokončení práce v počítači“ na strane 9.
- 4 Zapnite svoj počítač.

 **VÝSTRAHA:** Pred prácou vnútri počítača si prečítajte bezpečnostné pokyny, ktoré ste dostali s vaším počítačom, a postupujte podľa pokynov v časti „Skôr než začnete“ na strane 7. Ďalšie informácie o bezpečnosti a overených postupoch nájdete na stránke so zákonnými požiadavkami na adrese dell.com/regulatory_compliance.

 **VAROVANIE:** Nedemontujte pevný disk, ak je počítač zapnutý alebo je v režime spánku, aby ste zabránili strate dát.

 **VAROVANIE:** Pevné disky sú mimoriadne krehké. Počas manipulácie s pevným diskom buďte opatrní.

Demontáž pevných diskov

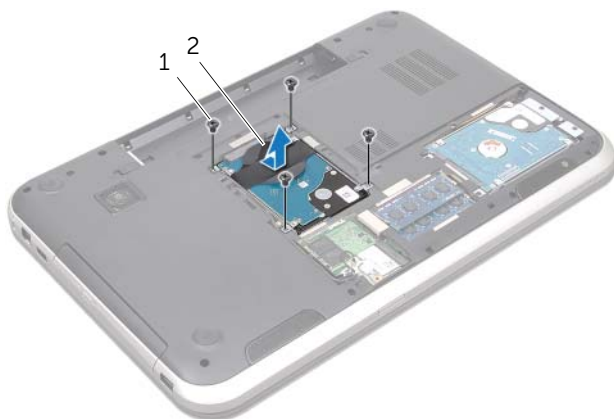
Príprava

- 1 Vyberte batériu. Pozri „Demontáž batérie“ na strane 13.
- 2 Demontujte spodný kryt. Pozri „Demontáž spodného krytu“ na strane 19.

Postup

- 1 Odskrutkujte skrutky, ktoré držia zostavu pevného disku v základni počítača.
- 2 Odpojte zostavu pevného disku od konektora systémovej dosky posunutím smerom k boku počítača.
- 3 Vyberte zostavu pevného disku zo základne počítača.

Inspiron 17R-7720



1 skrutky (4)

2 zostava pevného disku

Inspiron 17R-5720/Inspiron 17R-7720



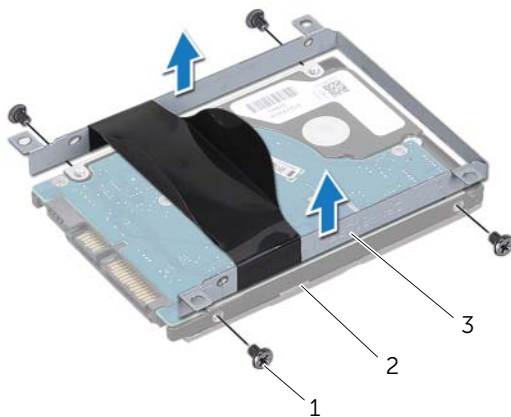
1 skrutky (4)

2 zostava pevného disku

4 Vyberte skrutky, ktoré upevňujú konzolu pevného disku k pevnému disku.

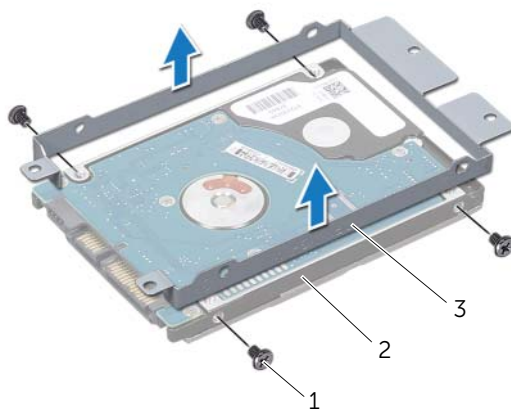
5 Oddel'te konzolu pevného disku od pevného disku.

Inspiron 17R-7720



1	skrutky (4)	2	pevný disk
3	konzola pevného disku		

Inspiron 17R-5720/Inspiron 17R-7720



1	skrutky (4)	2	pevný disk
3	konzola pevného disku		

Spätná montáž pevných diskov

Postup

- 1 Nový pevný disk vyberte z obalu.
Pôvodný obal si uschovajte pre uskladnenie alebo posielanie pevného disku.
- 2 Zarovnajzte skrutkové otvory na konzole pevného disku so skrutkovými otvormi na pevnom disku.
- 3 Zaskrutkujte skrutky, ktoré upevňujú konzolu pevného disku k pevnému disku.
- 4 Zostavu pevného disku umiestnite na základňu počítača.
- 5 Posunutím pripojte zostavu pevného disku ku konektoru systémovej dosky.
- 6 Zaskrutkujte skrutky, ktoré držia zostavu pevného disku v základni počítača.

Dokončenie

- 1 Nasadte spodný kryt. Pozri „Spätná montáž spodného krytu“ na strane 20.
- 2 Namontujte späť batériu. Pozri „Spätná montáž batérie“ na strane 13.
- 3 Postupujte podľa pokynov v časti „Po dokončení práce v počítači“ na strane 9.

! **VÝSTRAHA:** Pred prácou vnútri počítača si prečítajte bezpečnostné pokyny, ktoré ste dostali s vaším počítačom, a postupujte podľa pokynov v časti „Skôr než začnete“ na strane 7. Ďalšie informácie o bezpečnosti a overených postupoch nájdete na stránke so zákonnými požiadavkami na adrese dell.com/regulatory_compliance.

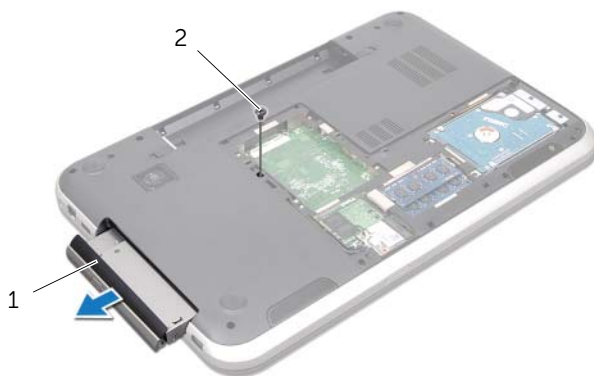
Demontáž optickej jednotky

Príprava

- 1 Vyberte batériu. Pozri „Demontáž batérie“ na strane 13.
- 2 Demontujte spodný kryt. Pozri „Demontáž spodného krytu“ na strane 19.

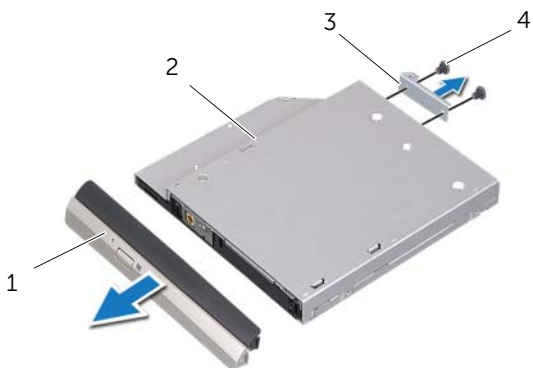
Postup

- 1 Odskrutkujte skrutku, ktorá drží optickú jednotku na základni počítača.
- 2 Prstami vysuňte zostavu optickej jednotky zo šachty optickej jednotky.



1 zostava optickej jednotky 2 skrutka

- 3 Opatrne vypáňte rám displeja a odnámte ho zo zostavy optickej jednotky.
- 4 Odskrutkujte skrutky, ktoré upevňujú konzolu optickej jednotky ku optickej jednotke.
- 5 Demontujte konzolu optickej jednotky.



1	rám optickej jednotky	2	optická jednotka
3	konzola optickej jednotky	4	skrutky (2)

Spätná montáž optickej jednotky

Postup

- 1 Zarovnajte otvory pre skrutky na konzole optickej jednotky s otvormi pre skrutky na optickej jednotke.
- 2 Zaskrutkujte skrutky, ktoré upevňujú konzolu optickej jednotky k optickej jednotke.
- 3 Zarovnajte zarážky na ráme optickej jednotky so zásuvkami na zostave optickej jednotky a zacvaknite rám optickej jednotky na miesto.
- 4 Zasuňte zostavu optickej jednotky do šachty optickej jednotky, kým nedosadne úplne.
- 5 Zaskrutkujte skrutku, ktorá drží optickú jednotku na základni počítača.

Dokončenie

- 1 Nasadte spodný kryt. Pozri „Spätná montáž spodného krytu“ na strane 20.
- 2 Namontujte späť batériu. Pozri „Spätná montáž batérie“ na strane 13.
- 3 Postupujte podľa pokynov v časti „Po dokončení práce v počítači“ na strane 9.



VÝSTRAHA: Pred prácou vnútri počítača si prečítajte bezpečnostné pokyny, ktoré ste dostali s vaším počítačom, a postupujte podľa pokynov v časti „Skôr než začnete“ na strane 7. Ďalšie informácie o bezpečnosti a overených postupoch nájdete na stránke so zákonnými požiadavkami na adrese dell.com/regulatory_compliance.



POZNÁMKA: Spoločnosť Dell neručí za kompatibilitu, ani neposkytuje podporu pre bezdrôtové karty Mini-Card získané z iných zdrojov, než od spoločnosti Dell.

Ak ste si s počítačom objednali bezdrôtovú kartu Mini-Card, táto je už nainštalovaná.

Váš počítač obsahuje zásuvku pre karty Mini-Card polovičnej veľkosti, ktorá podporuje kombinované karty pre bezdrôtovú lokálnu sieť (WLAN) + Bluetooth, Wi-Fi alebo sieť Worldwide Interoperability for Microwave Access (WiMax).

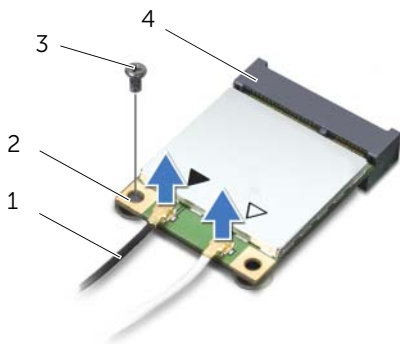
Demontáž bezdrôtovej minikarty

Príprava

- 1 Vyberte batériu. Pozri „Demontáž batérie“ na strane 13.
- 2 Demontujte spodný kryt. Pozri „Demontáž spodného krytu“ na strane 19.

Postup

- 1 Odpojte anténne káble od konektorov na karte Mini-Card.
- 2 Odskrutkujte skrutku, ktorá upevňuje kartu Mini-Card ku konektoru systémovej dosky.



1	anténne káble (2)	2	karta Mini-Card
3	skrutka	4	konektor systémovej dosky

- 3 Vyberte kartu Mini-Card z konektora na systémovej doske.



VAROVANIE: Keď karta Mini-Card nie je v počítači, vložte ju do ochranného antistatického obalu. Ďalšie informácie získate nasledovne: pozri časť „Ochrana pred elektrostatickým výbojom“ v bezpečnostných informáciách, ktoré boli dodané s počítačom.

Spätné založenie bezdrôtovej karty Mini-Card

Postup

- 1 Vyberte novú kartu Mini-Card z jej obalu.
- 2 Zarovnajte drážku na karte Mini-Card so západkou na konektore systémovej dosky.

△ **VAROVANIE:** Kartu Mini-Card zasuňte na miesto pevným a rovnomerným tlakom. Ak použijete nadmernú silu, môžete poškodiť konektor.

△ **VAROVANIE:** Konektory sú označené, aby sa zabezpečila správna inštalácia. Ak pocítite odpor, skontrolujte konektory na karte Mini-Card a na systémovej doske a kartu Mini-Card opäť zarovnajte.

△ **VAROVANIE:** Ak sa chcete vyhnúť poškodeniu karty Mini-Card, nikdy káble neukladajte pod kartu Mini-Card.

- 3 Konektor karty Mini-Card zasuňte pod 45-stupňovým uhlom do konektora systémovej dosky.
- 4 Zatlačte druhý koniec karty Mini-Card do zásuvky na systémovej doske a zaskrutkujte skrutku, ktorá upevňuje kartu Mini-Card ku konektoru systémovej dosky.
- 5 Pripojte káble antény ku konektorom karty Mini-Card.

V nasledujúcej tabuľke nájdete farebnú schému anténnych káblov pre karty Mini-Card podporované vašim počítačom.

Konektory na karte Mini-Card	Farebná schéma anténnych káblov
WLAN + Bluetooth (2 káble)	
Hlavná WLAN + Bluetooth (biely trojuholník)	biely
Doplnková WLAN + Bluetooth (čierny trojuholník)	čierny
WWAN (2 anténne káble)	
Hlavná WWAN (biely trojuholník)	biely
Doplnková WWAN (čierny trojuholník)	čierny

Dokončenie

- 1 Nasadte spodný kryt. Pozri „Spätná montáž spodného krytu“ na strane 20.
- 2 Namontujte späť batériu. Pozri „Spätná montáž batérie“ na strane 13.
- 3 Postupujte podľa pokynov v časti „Po dokončení práce v počítači“ na strane 9.



VÝSTRAHA: Pred prácou vnútri počítača si prečítajte bezpečnostné pokyny, ktoré ste dostali s vaším počítačom, a postupujte podľa pokynov v časti „Skôr než začnete“ na strane 7. Ďalšie informácie o bezpečnosti a overených postupoch nájdete na stránke so zákonnými požiadavkami na adrese dell.com/regulatory_compliance.



POZNÁMKA: Spoločnosť Dell neručí za kompatibilitu, ani neposkytuje podporu pre karty mSATA získané z iných zdrojov, než od spoločnosti Dell.

Ak ste si spolu s počítačom objednali kartu mSATA, táto karta je už nainštalovaná.

Demontáž karty mSATA

Príprava

- 1 Vyberte batériu. Pozri „Demontáž batérie“ na strane 13.
- 2 Demontujte spodný kryt. Pozri „Demontáž spodného krytu“ na strane 19.

Postup

- 1 Odskrutkujte skrutku, ktorá pripevňuje kartu mSATA ku konektoru systémovej dosky.
- 2 Vyberte kartu mSATA z konektora na systémovej doske.



- | | | | |
|---|---------------------------|---|---------|
| 1 | karta mSATA | 2 | skrutka |
| 3 | konektor systémovej dosky | | |


VAROVANIE: Keď karta mSATA nie je v počítači, vložte ju do ochranného antistatického obalu. Ďalšie informácie získate nasledovne: pozri časť „Ochrana pred elektrostatickým výbojom“ v bezpečnostných informáciách, ktoré boli dodané s počítačom.

Spätná montáž karty mSATA

Postup

- 1 Vyberte novú kartu mSATA z jej obalu.
- 2 Zarovnajte drážku na karte mSATA so západkou na konektore systémovej dosky.

 **VAROVANIE:** Pri zasúvaní karty mSATA na miesto použite pevný a rovnomerný tlak. Ak použijete nadmernú silu, môžete poškodiť konektor.

 **VAROVANIE:** Nikdy neumiestňujte káble pod kartu mSATA, v opačnom prípade hrozí riziko poškodenia karty mSATA.

- 3 Konektor karty mSATA zasuňte do konektora systémovej dosky pod 45-stupňovým uhlom.
- 4 Zatlačte druhý koniec karty mSATA do zásuvky na systémovej doske a zaskrutkujte skrutku, ktorá upevňuje kartu mSATA ku konektoru systémovej dosky.

Dokončenie

- 1 Nasadíte spodný kryt. Pozri „Spätná montáž spodného krytu“ na strane 20.
- 2 Namontujte späť batériu. Pozri „Spätná montáž batérie“ na strane 13.
- 3 Postupujte podľa pokynov v časti „Po dokončení práce v počítači“ na strane 9.

! **VÝSTRAHA:** Pred prácou vnútri počítača si prečítajte bezpečnostné pokyny, ktoré ste dostali s vaším počítačom, a postupujte podľa pokynov v časti „Skôr než začnete“ na strane 7. Ďalšie informácie o bezpečnosti a overených postupoch nájdete na stránke so zákonnými požiadavkami na adrese dell.com/regulatory_compliance.

Demontáž opierky dlaní

Príprava

- 1 Vyberte batériu. Pozri „Demontáž batérie“ na strane 13.
- 2 Demontujte klávesnicu. Pozri „Demontáž klávesnice“ na strane 15.
- 3 Demontujte spodný kryt. Pozri „Demontáž spodného krytu“ na strane 19.
- 4 Riadte sa pokynmi krok 1 až krok 2 v časti „Demontáž optickej jednotky“ na strane 27.

Postup

- 1 Odskrutkujte skrutky, ktoré upevňujú opierku dlaní k základni počítača.



- 2 Prevráťte počítač a displej otvorte tak, ako je to len možné.
- 3 Odskrutkujte skrutky, ktoré upevňujú opierku dlaní k základni počítača.
- 4 Nadvihnite západky konektora a potiahnutím ťahacích jazýčkov odpojte kábel dosky s klávesovými skratkami, kábel dosky s tlačidlom napájania a kábel dotykového panelu od konektorov na systémovej doske.

VAROVANIE: Opierku dlaní opatrne oddelíte od zostavy displeja, aby sa zostava displeja nepoškodila.

- 5 Prstami vytlačte opierku dlaní zo zásuvky na šachte optickej jednotky.
- 6 Opatrne vypáčte opierku dlaní a uvoľnite ju zo základne počítača.



1 kábel dosky s klávesovými skratkami

2 ťahací jazýček

3 západka konektora

4 skrutky (4)

5 opierka dlaní

6 kábel dotykového panelu

7 kábel dosky s tlačidlom napájania

Spätná montáž opierky dlaní

Postup

- 1 Zarovnajzte opierku dlane so základňou počítača a opatrne opierku zacvaknite na miesto.
- 2 Zasuňte káble dosky s klávesovými skratkami, tlačidla napájania a dotykového panela do konektorov na systémovej doske a zatlačením na západky konektorov upevnite káble.
- 3 Zaskrutkujte skrutky, ktoré upevňujú opierku dlaní k základni počítača.
- 4 Zatvorte displej a prevráťte počítač.
- 5 Zaskrutkujte skrutky, ktoré upevňujú opierku dlaní k základni počítača.

Dokončenie

- 1 Riadťte sa pokynmi krok 4 až krok 5 v časti „Spätná montáž optickej jednotky“ na strane 29.
- 2 Nasadťte spodný kryt. Pozri „Spätná montáž spodného krytu“ na strane 20.
- 3 Namontujte späť klávesnicu. Pozri „Spätná montáž klávesnice“ na strane 18.
- 4 Namontujte späť batériu. Pozri „Spätná montáž batérie“ na strane 13.
- 5 Postupujte podľa pokynov v časti „Po dokončení práce v počítači“ na strane 9.



VÝSTRAHA: Pred prácou vnútri počítača si prečítajte bezpečnostné pokyny, ktoré ste dostali s vaším počítačom, a postupujte podľa pokynov v časti „Skôr než začnete“ na strane 7. Ďalšie informácie o bezpečnosti a overených postupoch nájdete na stránke so zákonnými požiadavkami na adrese dell.com/regulatory_compliance.



VÝSTRAHA: Ak nainštalujete batériu nesprávne, môže vybuchnúť. Batériu vždy nahraďte rovnakým alebo ekvivalentným typom. Použitú batériu zlikvidujte podľa pokynov výrobcu.

Demontáž gombíkovej batérie

Príprava

- 1 Vyberte batériu. Pozri „Demontáž batérie“ na strane 13.
- 2 Demontujte klávesnicu. Pozri „Demontáž klávesnice“ na strane 15.
- 3 Demontujte spodný kryt. Pozri „Demontáž spodného krytu“ na strane 19.
- 4 Riadte sa pokynmi krok 1 až krok 2 v časti „Demontáž optickej jednotky“ na strane 27.
- 5 Demontujte opierku dlaní. Pozri „Demontáž opierky dlaní“ na strane 39.

Postup

- △ **VAROVANIE:** Demontovaním gombíkovej batérie sa obnovia nastavenia BIOS na predvolené hodnoty.
Odporúčame poznačiť si nastavenia systému BIOS pred demontážou gombíkovej batérie.

Pomocou plastového páčidla opatrne vypáčte gombíkovú batériu z objímky batérie na systémovej doske.



-
- | | | | |
|---|------------------|---|-------------------|
| 1 | plastové páčidlo | 2 | gombíková batéria |
| 3 | objímka batérie | | |
-

Spätná montáž gombíkovej batérie

Postup

S kladnou stranou nahor zacvaknite gombíkovú batériu do objímky batérie na systémovej doske.

Dokončenie

- 1 Namontujte späť opierku dlaní. Pozri „Spätná montáž opierky dlaní“ na strane 41.
- 2 Riadte sa pokynmi krok 4 až krok 5 v časti „Spätná montáž optickej jednotky“ na strane 29.
- 3 Nasadte spodný kryt. Pozri „Spätná montáž spodného krytu“ na strane 20.
- 4 Namontujte späť klávesnicu. Pozri „Spätná montáž klávesnice“ na strane 18.
- 5 Namontujte späť batériu. Pozri „Spätná montáž batérie“ na strane 13.
- 6 Postupujte podľa pokynov v časti „Po dokončení práce v počítači“ na strane 9.

14 Ventilátor

! **VÝSTRAHA:** Pred prácou vnútri počítača si prečítajte bezpečnostné pokyny, ktoré ste dostali s vaším počítačom, a postupujte podľa pokynov v časti „Skôr než začnete“ na strane 7. Ďalšie informácie o bezpečnosti a overených postupoch nájdete na stránke so zákonnými požiadavkami na adrese dell.com/regulatory_compliance.

Demontáž ventilátora

Príprava

- 1 Vyberte batériu. Pozri „Demontáž batérie“ na strane 13.
- 2 Demontujte spodný kryt. Pozri „Demontáž spodného krytu“ na strane 19.
- 3 Demontujte klávesnicu. Pozri „Demontáž klávesnice“ na strane 15.
- 4 Riadťe sa pokynmi krok 1 až krok 2 v časti „Demontáž optickej jednotky“ na strane 27.
- 5 Demontujte opierku dlaní. Pozri „Demontáž opierky dlaní“ na strane 39.

Postup

- 1 Odpojte kábel ventilátora od konektora na systémovej doske.
- 2 Odskrutkujte skrutky, ktoré držia ventilátor na základni počítača.
- 3 Vyberte ventilátor spolu s príslušným káblom zo základne počítača.



1 skrutky (2)	2 ventilátor
3 kábel ventilátora	4 konektor systémovej dosky

Spätná montáž ventilátora

Postup

- 1 Zarovnajzte otvory na skrutky na ventilátore s otvormi na skrutky v základni počítača.
- 2 Znovu nainštalujte skrutky, ktoré držia ventilátor na základni počítača.
- 3 Kábel ventilátora pripojte ku konektoru na systémovej doske.

Dokončenie

- 1 Namontujte späť opierku dlaní. Pozri „Spätná montáž opierky dlaní“ na strane 41.
- 2 Riadte sa pokynmi krok 4 až krok 5 v časti „Spätná montáž optickej jednotky“ na strane 29.
- 3 Nasadte spodný kryt. Pozri „Spätná montáž spodného krytu“ na strane 20.
- 4 Namontujte späť klávesnicu. Pozri „Spätná montáž klávesnice“ na strane 18.
- 5 Namontujte späť batériu. Pozri „Spätná montáž batérie“ na strane 13.
- 6 Postupujte podľa pokynov v časti „Po dokončení práce v počítači“ na strane 9.



VÝSTRAHA: Pred prácou vnútri počítača si prečítajte bezpečnostné pokyny, ktoré ste dostali s vaším počítačom, a postupujte podľa pokynov v časti „Skôr než začnete“ na strane 7. Ďalšie informácie o bezpečnosti a overených postupoch nájdete na stránke so zákonnými požiadavkami na adrese dell.com/regulatory_compliance.

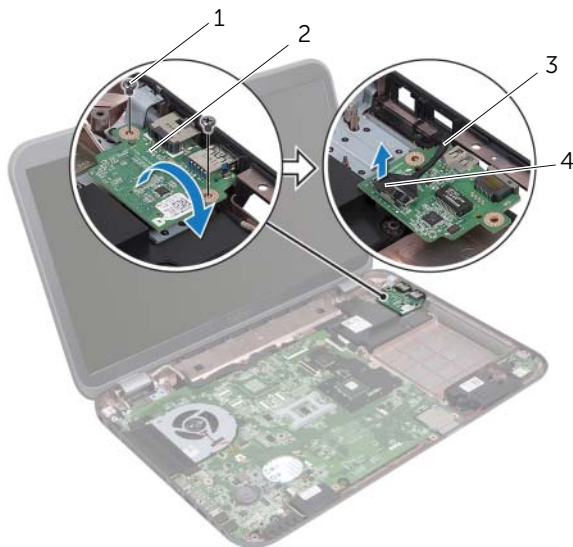
Demontáž dosky LAN

Príprava

- 1 Vyberte batériu. Pozri „Demontáž batérie“ na strane 13.
- 2 Demontujte klávesnicu. Pozri „Demontáž klávesnice“ na strane 15.
- 3 Demontujte spodný kryt. Pozri „Demontáž spodného krytu“ na strane 19.
- 4 Riadte sa pokynmi krok 1 až krok 2 v časti „Demontáž optickej jednotky“ na strane 27.
- 5 Demontujte opierku dlaní. Pozri „Demontáž opierky dlaní“ na strane 39.

Postup

- 1 Odstráňte skrutky, ktoré držia dosku LAN na základni počítača.
- 2 Opatrne prevráťte dosku LAN.
- 3 Potiahnite za ťahací jazýček a odpojte kábel dosky LAN od konektora dosky LAN.
- 4 Demontujte dosku LAN zo základne počítača.



1 skrutky (2)

2 doska LAN

3 kábel dosky LAN

4 ťahací jazýček

Spätná montáž dosky LAN

Postup

- 1 Kábel dosky LAN pripojte ku konektoru dosky LAN.
- 2 Opatrne prevráťte dosku LAN a zarovnajte diery pre skrutky na doske LAN s dierami pre skrutky na základni počítača.
- 3 Zaskrutkujte skrutky, ktoré držia dosku LAN na základni počítača.

Dokončenie

- 1 Namontujte späť opierku dlaní. Pozri „Spätná montáž opierky dlaní“ na strane 41.
- 2 Riadte sa pokynmi krok 4 až krok 5 v časti „Spätná montáž optickej jednotky“ na strane 29.
- 3 Nasadte spodný kryt. Pozri „Spätná montáž spodného krytu“ na strane 20.
- 4 Namontujte späť klávesnicu. Pozri „Spätná montáž klávesnice“ na strane 18.
- 5 Namontujte späť batériu. Pozri „Spätná montáž batérie“ na strane 13.
- 6 Postupujte podľa pokynov v časti „Po dokončení práce v počítači“ na strane 9.



VÝSTRAHA: Pred prácou vnútri počítača si prečítajte bezpečnostné pokyny, ktoré ste dostali s vaším počítačom, a postupujte podľa pokynov v časti „Skôr než začnete“ na strane 7. Ďalšie informácie o bezpečnosti a overených postupoch nájdete na stránke so zákonnými požiadavkami na adrese dell.com/regulatory_compliance.

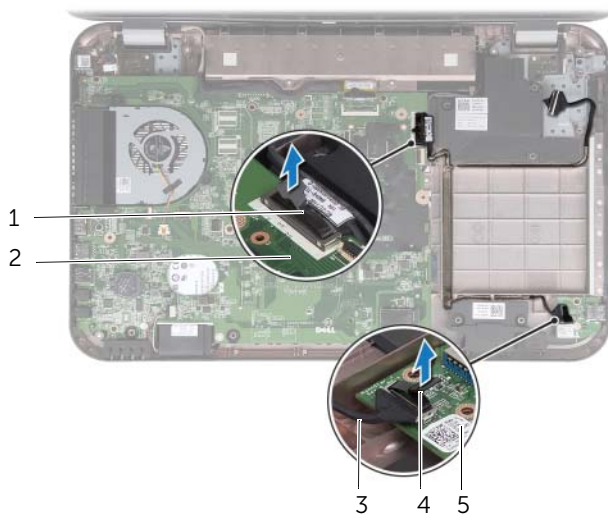
Demontáž kábla LAN-USB

Príprava

- 1 Vyberte batériu. Pozri „Demontáž batérie“ na strane 13.
- 2 Demontujte klávesnicu. Pozri „Demontáž klávesnice“ na strane 15.
- 3 Demontujte spodný kryt. Pozri „Demontáž spodného krytu“ na strane 19.
- 4 Riadte sa pokynmi krok 1 až krok 2 v časti „Demontáž optickej jednotky“ na strane 27.
- 5 Demontujte opierku dlaní. Pozri „Demontáž opierky dlaní“ na strane 39.
- 6 Demontujte dosku LAN. Pozri „Demontáž dosky LAN“ na strane 49.

Postup

- 1 Potiahnite za ťahací jazýček a odpojte kábel dosky USB od konektora dosky USB.
- 2 Potiahnite za ťahací jazýček a odpojte kábel dosky LAN-USB od konektora systémovej dosky.
- 3 Poznačte si smer vedenia kábla LAN-USB a vytiahnite ho z vodiacich úchytiak.
- 4 Oddelíte kábel LAN-USB zo základne počítača.



1 kábel LAN-USB	2 systémová doska
3 kábel dosky USB	4 ťahací jazýček
5 doska USB	

Spätná montáž kábla LAN-USB

Postup

- 1 Prilepte kábel LAN-USB k základni počítača.
- 2 Presuňte kábel LAN-USB cez vodiace úchytky na základni počítača.
- 3 Kábel LAN-USB pripojte ku konektoru na systémovej doske.
- 4 Kábel dosky USB pripojte ku konektoru dosky USB.

Dokončenie

- 1 Namontujte späť dosku LAN. Pozri „Spätná montáž dosky LAN“ na strane 51.
- 2 Namontujte späť opierku dlaní. Pozri „Spätná montáž opierky dlaní“ na strane 41.
- 3 Riadte sa pokynmi krok 4 až krok 5 v časti „Spätná montáž optickej jednotky“ na strane 29.
- 4 Nasadte spodný kryt. Pozri „Spätná montáž spodného krytu“ na strane 20.
- 5 Namontujte späť klávesnicu. Pozri „Spätná montáž klávesnice“ na strane 18.
- 6 Namontujte späť batériu. Pozri „Spätná montáž batérie“ na strane 13.
- 7 Postupujte podľa pokynov v časti „Po dokončení práce v počítači“ na strane 9.



VÝSTRAHA: Pred prácou vnútri počítača si prečítajte bezpečnostné pokyny, ktoré ste dostali s vaším počítačom, a postupujte podľa pokynov v časti „Skôr než začnete“ na strane 7. Ďalšie informácie o bezpečnosti a overených postupoch nájdete na stránke so zákonnými požiadavkami na adrese dell.com/regulatory_compliance.

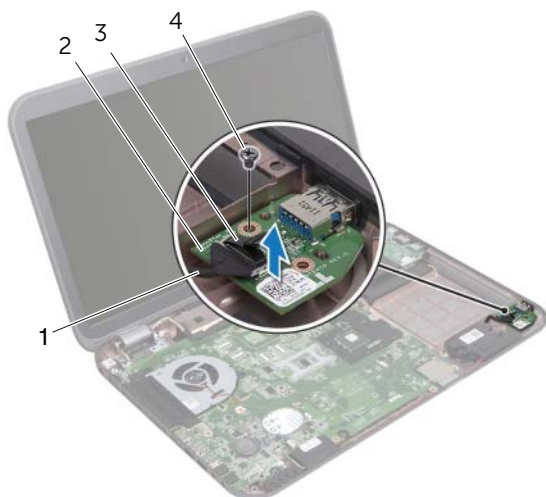
Demontáž dosky USB

Príprava

- 1 Vyberte batériu. Pozri „Demontáž batérie“ na strane 13.
- 2 Demontujte klávesnicu. Pozri „Demontáž klávesnice“ na strane 15.
- 3 Demontujte spodný kryt. Pozri „Demontáž spodného krytu“ na strane 19.
- 4 Riadte sa pokynmi krok 1 až krok 2 v časti „Demontáž optickej jednotky“ na strane 27.
- 5 Demontujte opierku dlaní. Pozri „Demontáž opierky dlaní“ na strane 39.

Postup

- 1 Potiahnite za ťahací jazýček a odpojte kábel dosky USB od konektora dosky USB.
- 2 Odskrutkujte skrutku, ktorá upevňuje dosku USB k základni počítača.
- 3 Vyberte dosku USB zo základne počítača.



1 kábel dosky USB	2 doska USB
3 ťahací jazýček	4 skrutka

Spätná montáž dosky USB

Postup

- 1 Zarovnajite otvor pre skrutku na doske USB s otvorom pre skrutku na základni počítača.
- 2 Vráťte na miesto skrutku, ktorá upevňuje kartu USB k základni počítača.
- 3 Kábel dosky USB pripojte ku konektoru dosky USB.

Dokončenie

- 1 Namontujte späť opierku dlaní. Pozri „Spätná montáž opierky dlaní“ na strane 41.
- 2 Riadťte sa pokynmi krok 4 až krok 5 v časti „Spätná montáž optickej jednotky“ na strane 29.
- 3 Nasadťte spodný kryt. Pozri „Spätná montáž spodného krytu“ na strane 20.
- 4 Namontujte späť klávesnicu. Pozri „Spätná montáž klávesnice“ na strane 18.
- 5 Namontujte späť batériu. Pozri „Spätná montáž batérie“ na strane 13.
- 6 Postupujte podľa pokynov v časti „Po dokončení práce v počítači“ na strane 9.



VÝSTRAHA: Pred prácou vnútri počítača si prečítajte bezpečnostné pokyny, ktoré ste dostali s vaším počítačom, a postupujte podľa pokynov v časti „Skôr než začnete“ na strane 7. Ďalšie informácie o bezpečnosti a overených postupoch nájdete na stránke so zákonnými požiadavkami na adrese dell.com/regulatory_compliance.

Demontáž zostavy displeja

Príprava

- 1 Vyberte batériu. Pozri „Demontáž batérie“ na strane 13.
- 2 Demontujte klávesnicu. Pozri „Demontáž klávesnice“ na strane 15.
- 3 Demontujte spodný kryt. Pozri „Demontáž spodného krytu“ na strane 19.
- 4 Riadte sa pokynmi krok 1 až krok 2 v časti „Demontáž optickej jednotky“ na strane 27.
- 5 Demontujte opierku dlaní. Pozri „Demontáž opierky dlaní“ na strane 39.

Postup

- 1 Zatvorte displej a prevráťte počítač.
- 2 Odpojte anténne káble od konektorov na karte Mini-Card. Pozri „Demontáž bezdrôtovej minikarty“ na strane 31.
- 3 Poznačte si smer vedenia káblov antény a vytiahnite ich z vodiacich úchytiak.
- 4 Prevráťte počítač a displej otvorte tak, ako je to len možné.
- 5 Vytiahnite anténne káble cez otvor na základni počítača.
- 6 Potiahnite za ťahací jazýček a odpojte kábel displeja od konektora systémovej dosky.
- 7 Poznačte si smer vedenia kábla displeja a vytiahnite ho z vodiacich úchytiak.
- 8 Vyberte skrutky, ktoré zaisťujú zostavu displeja k základni počítača.
- 9 Zdvihnite zostavu displeja zo základne počítača.



1 zostava displeja	2 skrutky (4)
3 kábel displeja	4 ťahací jazýček
5 anténne káble (2)	

Spätná montáž zostavy displeja

Postup

- 1 Vložte zostavu displeja na miesto a zaskrutkujte skrutky, ktoré upevňujú zostavu displeja k základni počítača.
- 2 Vedte kábel displeja cez vodiace úchytky a zapojte kábel displeja do konektora na systémovej doske.
- 3 Vedte káble antény cez vodiace úchytky a zasunúť káble do otvoru na základni počítača.
- 4 Zatvorte displej a prevráťte počítač.
- 5 Vedte káble antény cez vodiace úchytky na spodku počítača.
- 6 Pripojte káble antény ku konektorom karty Mini-Card.
Pozri „Spätné založenie bezdrôtovej karty Mini-Card“ na strane 33.

Dokončenie

- 1 Namontujte späť opierku dlaní. Pozri „Spätná montáž opierky dlaní“ na strane 41.
- 2 Riadte sa pokynmi krok 4 až krok 5 v časti „Spätná montáž optickej jednotky“ na strane 29.
- 3 Nasadte spodný kryt. Pozri „Spätná montáž spodného krytu“ na strane 20.
- 4 Namontujte späť klávesnicu. Pozri „Spätná montáž klávesnice“ na strane 18.
- 5 Namontujte späť batériu. Pozri „Spätná montáž batérie“ na strane 13.
- 6 Postupujte podľa pokynov v časti „Po dokončení práce v počítači“ na strane 9.

Demontáž rámu displeja

Príprava

- 1 Vyberte batériu. Pozri „Demontáž batérie“ na strane 13.
- 2 Demontujte klávesnicu. Pozri „Demontáž klávesnice“ na strane 15.
- 3 Demontujte spodný kryt. Pozri „Demontáž spodného krytu“ na strane 19.
- 4 Riadte sa pokynmi krok 1 až krok 2 v časti „Demontáž optickej jednotky“ na strane 27.
- 5 Demontujte opierku dlaní. Pozri „Demontáž opierky dlaní“ na strane 39.
- 6 Demontujte zostavu displeja. Pozri „Demontáž zostavy displeja“ na strane 61.

Postup

△ VAROVANIE: Rám displeja je veľmi krehký. Pri jeho odstraňovaní buďte opatrní, aby ste predišli poškodeniu rámu displeja.

- 1 Prstami opatrne vypáčte vnútornú hranu rámu displeja.
- 2 Zdvihnite rám displeja zo zostavy displeja.



1 rám displeja

Spätná montáž rámu displeja

Postup

Zarovnajete rám displeja na paneli displeja a zľahka ho zatlačíte na miesto.

Dokončenie

- 1 Namontujte späť zostavu displeja. Pozri „Spätná montáž zostavy displeja“ na strane 63.
- 2 Namontujte späť opierku dlaní. Pozri „Spätná montáž opierky dlaní“ na strane 41.
- 3 Riadte sa pokynmi krok 4 až krok 5 v časti „Spätná montáž optickej jednotky“ na strane 29.
- 4 Nasadte spodný kryt. Pozri „Spätná montáž spodného krytu“ na strane 20.
- 5 Namontujte späť klávesnicu. Pozri „Spätná montáž klávesnice“ na strane 18.
- 6 Namontujte späť batériu. Pozri „Spätná montáž batérie“ na strane 13.
- 7 Postupujte podľa pokynov v časti „Po dokončení práce v počítači“ na strane 9.

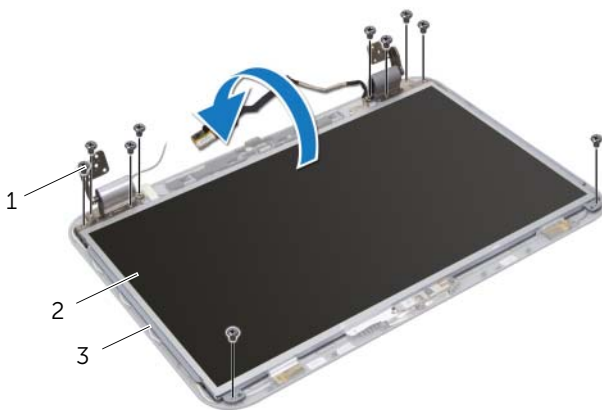
Demontáž panela displeja

Príprava

- 1 Vyberte batériu. Pozri „Demontáž batérie“ na strane 13.
- 2 Demontujte klávesnicu. Pozri „Demontáž klávesnice“ na strane 15.
- 3 Demontujte spodný kryt. Pozri „Demontáž spodného krytu“ na strane 19.
- 4 Riadte sa pokynmi krok 1 až krok 2 v časti „Demontáž optickej jednotky“ na strane 27.
- 5 Demontujte opierku dlaní. Pozri „Demontáž opierky dlaní“ na strane 39.
- 6 Demontujte zostavu displeja. Pozri „Demontáž zostavy displeja“ na strane 61.
- 7 Demontujte rám displeja. Pozri „Demontáž rámu displeja“ na strane 64.

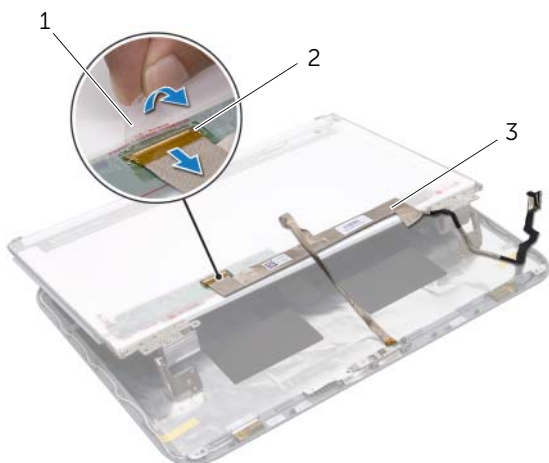
Postup

- 1 Odskrutkujte skrutky, ktorými je panel displeja pripevnený ku krytu displeja.
- 2 Opatrne nadvihnite panel displeja a prevrátte ho.



1 skrutky (10)	2 panel displeja
3 kryt displeja	

- 3 Odlepte a odstráňte pásku, ktorá drží kábel displeja na konektore dosky displeja, a odpojte kábel displeja.
- 4 Odlepte kábel displeja od zadnej strany panela displeja.



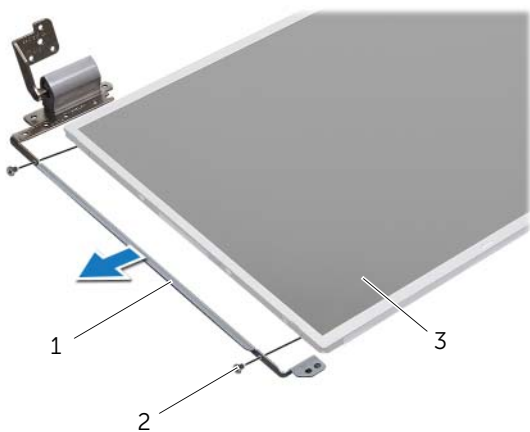
1 páska

2 konektor dosky displeja

3 kábel displeja

5 Panel displeja prevráťte a položte ho na čistý povrch.

6 Odskrutkujte skrutky, ktoré upevňujú konzoly panela displeja k panela displeja.



1 konzoly panela displeja (2) 2 skrutky (4)

3 panel displeja

Inštalácia panela displeja

Postup

- 1 Zarovnajte skrutkové otvory na konzolách panela displeja so skrutkovými otvormi na paneli displeja a zaskrutkuje skrutky, ktoré držia konzoly panela displeja na paneli displeja.
- 2 Prevráťte panel displeja.
- 3 Prilepte kábel displeja k zadnej strane panela displeja.
- 4 Pripojte kábel displeja ku konektoru dosky displeja a zaistite ho páskou.
- 5 Zarovnajte diery pre skrutky na paneli displeja s dierami pre skrutky na kryte displeja a vráťte skrutky, ktoré držia panel displeja na kryte displeja.

Dokončenie

- 1 Namontujte späť rám displeja. Pozri „Spätná montáž rámu displeja“ na strane 65.
- 2 Namontujte späť zostavu displeja. Pozri „Spätná montáž zostavy displeja“ na strane 63.
- 3 Namontujte späť opierku dlaní. Pozri „Spätná montáž opierky dlaní“ na strane 41.
- 4 Riadte sa pokynmi krok 4 až krok 5 v časti „Spätná montáž optickej jednotky“ na strane 29.
- 5 Nasadte spodný kryt. Pozri „Spätná montáž spodného krytu“ na strane 20.
- 6 Namontujte späť klávesnicu. Pozri „Spätná montáž klávesnice“ na strane 18.
- 7 Namontujte späť batériu. Pozri „Spätná montáž batérie“ na strane 13.
- 8 Postupujte podľa pokynov v časti „Po dokončení práce v počítači“ na strane 9.



VÝSTRAHA: Pred prácou vnútri počítača si prečítajte bezpečnostné pokyny, ktoré ste dostali s vaším počítačom, a postupujte podľa pokynov v časti „Skôr než začnete“ na strane 7. Ďalšie informácie o bezpečnosti a overených postupoch nájdete na stránke so zákonnými požiadavkami na adrese dell.com/regulatory_compliance.

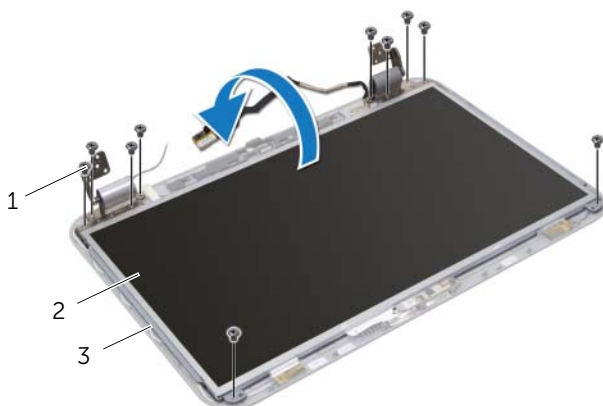
Demontáž modulu kamery

Príprava

- 1 Vyberte batériu. Pozri „Demontáž batérie“ na strane 13.
- 2 Demontujte klávesnicu. Pozri „Demontáž klávesnice“ na strane 15.
- 3 Demontujte spodný kryt. Pozri „Demontáž spodného krytu“ na strane 19.
- 4 Riadte sa pokynmi krok 1 až krok 2 v časti „Demontáž optickej jednotky“ na strane 27.
- 5 Demontujte opierku dlaní. Pozri „Demontáž opierky dlaní“ na strane 39.
- 6 Demontujte zostavu displeja. Pozri „Demontáž zostavy displeja“ na strane 61.
- 7 Demontujte rám displeja. Pozri „Demontáž rámu displeja“ na strane 64.

Postup

- 1 Odskrutkujte skrutky, ktorými je panel displeja pripevnený ku krytu displeja.
- 2 Opatrne nadvihnite panel displeja a prevrátte ho.

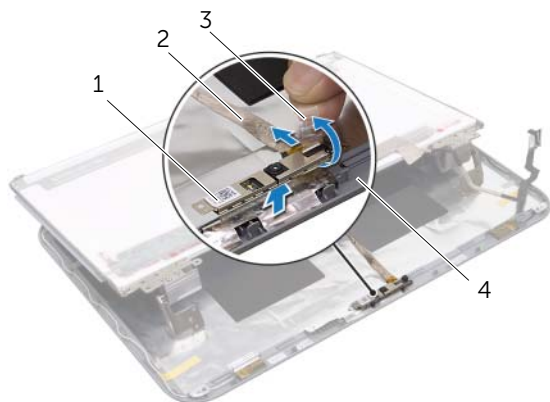


1 skrutky (10)

2 panel displeja

3 kryt displeja

- 3 Vypáčte modul kamery z krytu displeja.
- 4 Prevráťte modul kamery.
- 5 Odlepte pásku, ktorá upevňuje kábel kamery k modulu kamery.
- 6 Odpojte kábel kamery od konektora modulu kamery.
- 7 Vyberte modul kamery z krytu displeja.



1 modul kamery	2 kábel kamery
3 páska	4 kryt displeja

Spätná montáž modulu kamery

Postup

- 1 Pripojte kábel kamery ku konektoru modulu kamery a zaistite ho páskou.
- 2 Pri umiestnení modulu kamery na svoje miesto využite zarovnávacie kolíky na kryte displeja a prilepte modul kamery ku krytu displeja.
- 3 Zarovnajte otvory pre skrutky na paneli displeja s otvormi na kryte displeja.
- 4 Zaskrutkujte skrutky, ktorými je panel displeja pripevnený ku krytu displeja.

Dokončenie

- 1 Namontujte späť rám displeja. Pozri „Spätná montáž rámu displeja“ na strane 65.
- 2 Namontujte späť zostavu displeja. Pozri „Spätná montáž zostavy displeja“ na strane 63.
- 3 Namontujte späť opierku dlaní. Pozri „Spätná montáž opierky dlaní“ na strane 41.
- 4 Riadte sa pokynmi krok 4 až krok 5 v časti „Spätná montáž optickej jednotky“ na strane 29.
- 5 Nasadte spodný kryt. Pozri „Spätná montáž spodného krytu“ na strane 20.
- 6 Namontujte späť klávesnicu. Pozri „Spätná montáž klávesnice“ na strane 18.
- 7 Namontujte späť batériu. Pozri „Spätná montáž batérie“ na strane 13.
- 8 Postupujte podľa pokynov v časti „Po dokončení práce v počítači“ na strane 9.





VÝSTRAHA: Pred prácou vnútri počítača si prečítajte bezpečnostné pokyny, ktoré ste dostali s vaším počítačom, a postupujte podľa pokynov v časti „Skôr než začnete“ na strane 7. Ďalšie informácie o bezpečnosti a overených postupoch nájdete na stránke so zákonnými požiadavkami na adrese [dell.com/regulatory_compliance](https://www.dell.com/regulatory_compliance).

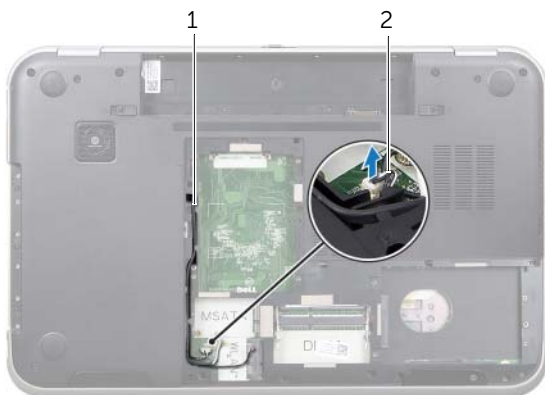
Vybratie systémovej dosky

Príprava

- 1 Vyberte batériu. Pozri „Demontáž batérie“ na strane 13.
- 2 Demontujte klávesnicu. Pozri „Demontáž klávesnice“ na strane 15.
- 3 Demontujte spodný kryt. Pozri „Demontáž spodného krytu“ na strane 19.
- 4 Vyberte pamäťové moduly. Pozri „Demontáž pamäťových modulov“ na strane 21.
- 5 Riadte sa pokynmi krok 1 až krok 3 v časti „Demontáž pevných diskov“ na strane 23.
- 6 Riadte sa pokynmi krok 1 až krok 2 v časti „Demontáž optickej jednotky“ na strane 27.
- 7 Demontujte kartu mSATA. „Demontáž karty mSATA“ na strane 35.
- 8 Demontujte bezdrôtovú minikartu. Pozri „Demontáž bezdrôtovej minikarty“ na strane 31.
- 9 Demontujte opierku dlaní. Pozri „Demontáž opierky dlaní“ na strane 39.
- 10 Demontujte ventilátor. Pozri „Demontáž ventilátora“ na strane 47.

Postup

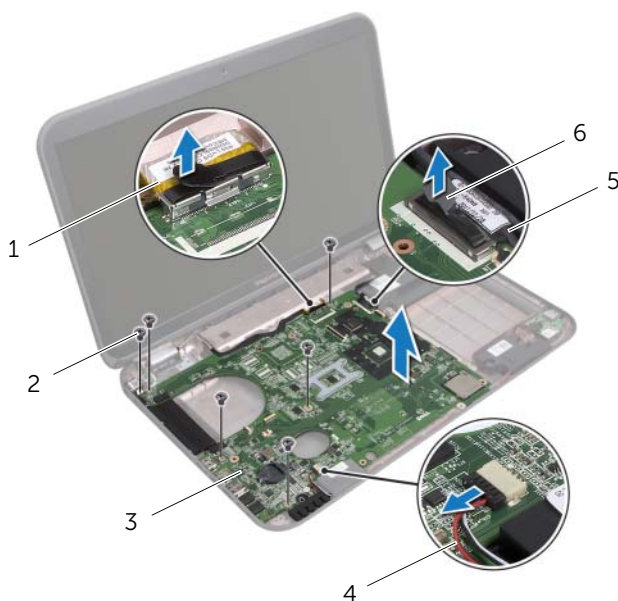
-  **POZNÁMKA:** Servisný štítok vášho počítača je umiestnený na systémovej doske. Servisný štítok musíte zadať do systému BIOS po výmene systémovej dosky.
-  **POZNÁMKA:** Pred odpojením káblov od systémovej dosky so poznačte miesto konektorov, aby ste ich vedeli správne zapojiť po výmene zostavy systémovej dosky.
 - 1 Zatvorte displej a prevráťte počítač.
 - 2 Odpojte kábel superbasového reproduktora od konektora na systémovej doske.



1 trasa kábla superbasového reproduktora

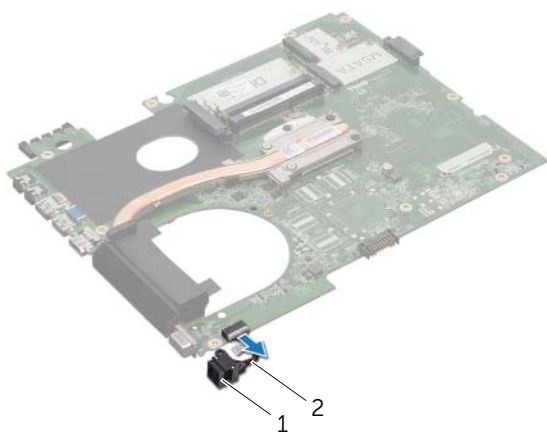
2 kábel superbasového reproduktora

- 3 Prevráťte počítač a displej otvorte tak, ako je to len možné.
- 4 Potiahnutím úchytky odpojte kábel displeja a kábla LAN-USB z konektorov na systémovej doske.
- 5 Odpojte kábel reproduktorov od konektora na systémovej doske.
- 6 Odskrutkujte skrutky, ktoré držia zostavu systémovej dosky na základni počítača.
- 7 Odskrutkujte skrutku, ktorá drží port napájacieho adaptéra na základni počítača.
- 8 Opatrne nadvihnite zostavu systémovej dosky pod uhlom a uvoľnite konektory na systémovej doske zo zásuviek na základni počítača.



1 kábel displeja	2 skrutky (6)
3 zostava systémovej dosky	4 kábel reproduktorov
5 kábel LAN-USB	6 ťahací jazýček

- 9 Prevráťte zostavu systémovej dosky spolu s káblom portu napájacieho adaptéra.
- 10 Odpojte kábel portu napájacieho adaptéra z konektora na systémovej doske.



-
- | | |
|-----------------------------|------------------------------------|
| 1 port napájacieho adaptéra | 2 kábel portu napájacieho adaptéra |
|-----------------------------|------------------------------------|
-

- 11 Demontujte chladič. Pozri „Demontáž chladiča“ na strane 79.
- 12 Demontujte procesor. Pozri „Demontáž procesora“ na strane 83.

Spätná montáž systémovej dosky

Postup

- 1 Namontujte späť procesor. Pozri „Spätná montáž procesora“ na strane 85.
- 2 Namontujte späť chladič. Pozri „Spätná montáž chladiča“ na strane 81.
- 3 Pripojte kábel portu napájacieho adaptéra ku konektoru systémovej dosky.
- 4 Obráťte zostavu systémovej dosky.
- 5 Zasuňte konektory na zostave systémovej dosky do zásuviek na základni počítača.
- 6 Zaskrutkujte skrutky, ktoré držia zostavu systémovej dosky na základni počítača.
- 7 Zarovnajzte otvor pre skrutku na porte napájacieho adaptéra s otvorom pre skrutku na základni počítača.
- 8 Zaskrutkujte skrutku, ktorá drží port napájacieho adaptéra na základni počítača.
- 9 Zapojte kábel displeja, kábel reproduktorov a kábel LAN-USB do konektorov na systémovej doske.
- 10 Zatvorte displej a prevráťte počítač.
- 11 Pripojte kábel superbasového reproduktora ku konektoru na systémovej doske.

Dokončenie

- 1 Namontujte späť ventilátor. Pozri „Spätná montáž ventilátora“ na strane 48.
- 2 Namontujte späť opierku dlaní. Pozri „Spätná montáž opierky dlaní“ na strane 41.
- 3 Namontujte späť bezdrôtovú minikartu. Pozri „Spätné založenie bezdrôtovej karty Mini-Card“ na strane 33.
- 4 Namontujte späť kartu mSATA. Pozri „Spätná montáž karty mSATA“ na strane 37.
- 5 Riadte sa pokynmi krok 4 až krok 5 v časti „Spätná montáž optickej jednotky“ na strane 29.
- 6 Riadte sa pokynmi krok 4 až krok 6 v časti „Spätná montáž pevných diskov“ na strane 26.
- 7 Nainštalujte pamäťové moduly. Pozri „Spätná montáž pamäťových modulov“ na strane 22.
- 8 Nasadte spodný kryt. Pozri „Spätná montáž spodného krytu“ na strane 20.
- 9 Namontujte späť klávesnicu. Pozri „Spätná montáž klávesnice“ na strane 18.
- 10 Namontujte späť batériu. Pozri „Spätná montáž batérie“ na strane 13.
- 11 Postupujte podľa pokynov v časti „Po dokončení práce v počítači“ na strane 9.

Zadanie servisného štítku do nastavenia BIOS

- 1 Zapnite počítač.
- 2 Stlačením klávesu <F2> počas režimu POST prejdite do programu pre nastavenie systému.
- 3 Prejdite na hlavnú kartu a zadajte hodnotu servisného štítku do poľa Service Tag Setting (Nastaviť servisný štítok).



VÝSTRAHA: Pred prácou vnútri počítača si prečítajte bezpečnostné pokyny, ktoré ste dostali s vaším počítačom, a postupujte podľa pokynov v časti „Skôr než začnete“ na strane 7. Ďalšie informácie o bezpečnosti a overených postupoch nájdete na stránke so zákonnými požiadavkami na adrese dell.com/regulatory_compliance.

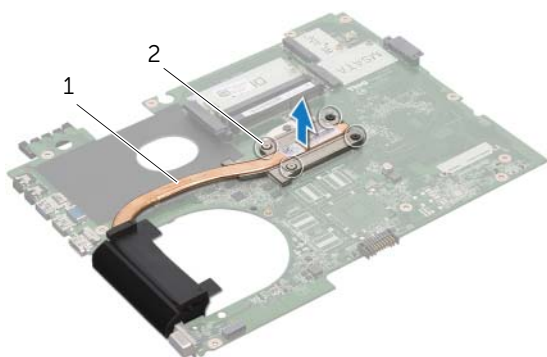
Demontáž chladiča

Príprava

- 1 Vyberte batériu. Pozri „Demontáž batérie“ na strane 13.
- 2 Demontujte klávesnicu. Pozri „Demontáž klávesnice“ na strane 15.
- 3 Demontujte spodný kryt. Pozri „Demontáž spodného krytu“ na strane 19.
- 4 Vyberte pamäťové moduly. Pozri „Demontáž pamäťových modulov“ na strane 21.
- 5 Riadte sa pokynmi krok 1 až krok 3 v časti „Demontáž pevných diskov“ na strane 23.
- 6 Riadte sa pokynmi krok 1 až krok 2 v časti „Demontáž optickej jednotky“ na strane 27.
- 7 Demontujte kartu mSATA. „Demontáž karty mSATA“ na strane 35.
- 8 Demontujte bezdrôtovú minikartu. Pozri „Demontáž bezdrôtovej minikarty“ na strane 31.
- 9 Demontujte opierku dlaní. Pozri „Demontáž opierky dlaní“ na strane 39.
- 10 Demontujte ventilátor. Pozri „Demontáž ventilátora“ na strane 47.
- 11 Riadte sa pokynmi krok 1 až krok 10 v časti „Vybratie systémovej dosky“ na strane 73.

Postup

- 1 Postupne (poradie je vyznačené na chladiči) uvoľnite skrutky so zapustenou hlavou, ktoré zaisťujú chladič na systémovej doske.
- 2 Chladič zdvihnite zo systémovej dosky.




1 chladič

2 skrutky so zapustenou
hlavou (4)

Spätná montáž chladiča

Postup

 **POZNÁMKA:** Pôvodnú teplovodivú pastu môžete použiť znova, ak vraciate zmontovanú pôvodnú systémovú dosku aj chladič. Ak vymieňate systémovú dosku alebo chladič, použite tepelnú podložku, ktorá je dodaná v súprave, aby ste zabezpečili tepelnú vodivosť.

- 1 Odstráňte teplovodivú pastu zo spodnej časti chladiča a znova ju použite.
- 2 Zarovnajete otvory na skrutky na chladiči s otvormi na skrutky na systémovej doske.
- 3 Postupne (poradie je vyznačené na chladiči) utiahnite skrutky so zapustenou hlavou, ktoré zaisťujú chladič na systémovej doske.

Dokončenie

- 1 Riadte sa pokynmi krok 3 až krok 11 v časti „Spätná montáž systémovej dosky“ na strane 77.
- 2 Namontujte späť ventilátor. Pozri „Spätná montáž ventilátora“ na strane 48.
- 3 Namontujte späť opierku dlaní. Pozri „Spätná montáž opierky dlaní“ na strane 41.
- 4 Namontujte späť klávesnicu. Pozri „Spätná montáž klávesnice“ na strane 18.
- 5 Namontujte späť bezdrôtovú minikartu. Pozri „Spätné založenie bezdrôtovej karty Mini-Card“ na strane 33.
- 6 Namontujte späť kartu mSATA. Pozri „Spätná montáž karty mSATA“ na strane 37.
- 7 Riadte sa pokynmi krok 4 až krok 5 v časti „Spätná montáž optickej jednotky“ na strane 29.
- 8 Riadte sa pokynmi krok 4 až krok 6 v časti „Spätná montáž pevných diskov“ na strane 26.
- 9 Nainštalujte pamäťové moduly. Pozri „Spätná montáž pamäťových modulov“ na strane 22.
- 10 Nasadte spodný kryt. Pozri „Spätná montáž spodného krytu“ na strane 20.
- 11 Namontujte späť batériu. Pozri „Spätná montáž batérie“ na strane 13.
- 12 Postupujte podľa pokynov v časti „Po dokončení práce v počítači“ na strane 9.



VÝSTRAHA: Pred prácou vnútri počítača si prečítajte bezpečnostné pokyny, ktoré ste dostali s vaším počítačom, a postupujte podľa pokynov v časti „Skôr než začnete“ na strane 7. Ďalšie informácie o bezpečnosti a overených postupoch nájdete na stránke so zákonnými požiadavkami na adrese [dell.com/regulatory_compliance](https://www.dell.com/regulatory_compliance).

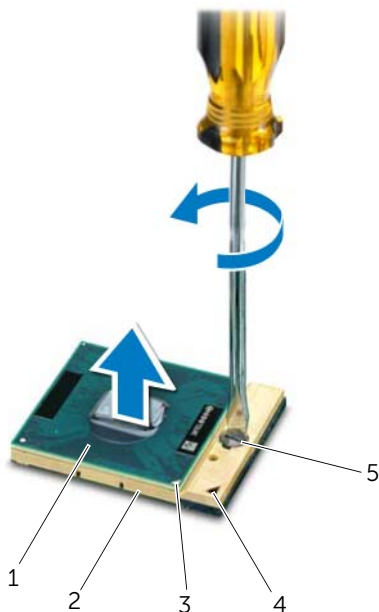
Demontáž procesora

Príprava

- 1 Vyberte batériu. Pozri „Demontáž batérie“ na strane 13.
- 2 Demontujte klávesnicu. Pozri „Demontáž klávesnice“ na strane 15.
- 3 Demontujte spodný kryt. Pozri „Demontáž spodného krytu“ na strane 19.
- 4 Vyberte pamäťové moduly. Pozri „Demontáž pamäťových modulov“ na strane 21.
- 5 Riadte sa pokynmi krok 1 až krok 3 v časti „Demontáž pevných diskov“ na strane 23.
- 6 Riadte sa pokynmi krok 1 až krok 2 v časti „Demontáž optickej jednotky“ na strane 27.
- 7 Demontujte kartu mSATA. „Demontáž karty mSATA“ na strane 35.
- 8 Demontujte bezdrôtovú minikartu. Pozri „Demontáž bezdrôtovej minikarty“ na strane 31.
- 9 Demontujte opierku dlaní. Pozri „Demontáž opierky dlaní“ na strane 39.
- 10 Demontujte ventilátor. Pozri „Demontáž ventilátora“ na strane 47.
- 11 Riadte sa pokynmi krok 1 až krok 10 v časti „Vybratie systémovej dosky“ na strane 73.
- 12 Demontujte chladič. Pozri „Demontáž chladiča“ na strane 79.

Postup

- 1 Na uvoľnenie objímky ZIF použite malý plochý skrutkovač a vačkovú skrutku objímky ZIF otáčajte proti smeru chodu hodinových ručičiek, kým ju nevyskrutkujete až po zarážku vačky.
- △ **VAROVANIE:** Aby sa zaručilo maximálne chladenie procesora, nedotýkajte sa oblastí prenosu tepla na chladiacej zostave procesora. Masnota vašej pokožky môže obmedziť schopnosť prenosu tepla tepelnými podložkami.
- △ **VAROVANIE:** Pri vyberaní modulu procesora ťahajte modul priamo nahor. Dbajte, aby ste neohli kolíky na module procesora.
- 2 Vydvihnite modul procesora z objímky ZIF.



1	procesor	2	objímka ZIF
3	roh s kolíkom 1 procesora	4	roh s kolíkom 1 objímky ZIF
5	vačková skrutka objímky ZIF		

Spätná montáž procesora

Postup



POZNÁMKA: Ak inštalujete nový procesor, súčasťou dodávky bude nová chladiaca súprava s pripevnenou tepelnou vložkou alebo nová tepelná vložka s pokynmi na správnu inštaláciu.

- 1 Zarovnajte roh kolíka 1 modulu procesora s rohom kolíka 1 objímky ZIF a zasuňte modul procesora.



POZNÁMKA: Na rohu s kolíkom 1 na module procesora je trojuholník, ktorý musí byť zarovnaný s trojuholníkom na rohu s kolíkom 1 na objímke ZIF.

Keď je modul procesora správne nasadený, všetky štyri rohy budú zarovnané v rovnakej výške. Ak je niektorý roh modulu vyššie než ostatné, modul nie je správne nainštalovaný.



VAROVANIE: Aby nedošlo k poškodeniu procesora, pri otáčaní vačkovej skrutky držte skrutkovač kolmo na procesor.

- 2 Dotiahnite objímku ZIF otáčaním vačkovej skrutky v smere hodinových ručičiek a upevnite modul procesora k systémovej doske.

Dokončenie

- 1 Namontujte späť chladič. Pozri „Spätná montáž chladiča“ na strane 81.
- 2 Riadte sa pokynmi krok 3 až krok 11 v časti „Spätná montáž systémovej dosky“ na strane 77.
- 3 Namontujte späť ventilátor. Pozri „Spätná montáž ventilátora“ na strane 48.
- 4 Namontujte späť opierku dlaní. Pozri „Spätná montáž opierky dlaní“ na strane 41.
- 5 Namontujte späť bezdrôtovú minikartu. Pozri „Spätné založenie bezdrôtovej karty Mini-Card“ na strane 33.
- 6 Namontujte späť kartu mSATA. Pozri „Spätná montáž karty mSATA“ na strane 37.
- 7 Riadte sa pokynmi krok 4 až krok 5 v časti „Spätná montáž optickej jednotky“ na strane 29.
- 8 Riadte sa pokynmi krok 4 až krok 6 v časti „Spätná montáž pevných diskov“ na strane 26.
- 9 Nainštalujte pamäťové moduly. Pozri „Spätná montáž pamäťových modulov“ na strane 22.
- 10 Nasadte spodný kryt. Pozri „Spätná montáž spodného krytu“ na strane 20.
- 11 Namontujte späť klávesnicu. Pozri „Spätná montáž klávesnice“ na strane 18.
- 12 Namontujte späť batériu. Pozri „Spätná montáž batérie“ na strane 13.
- 13 Postupujte podľa pokynov v časti „Po dokončení práce v počítači“ na strane 9.



VÝSTRAHA: Pred prácou vnútri počítača si prečítajte bezpečnostné pokyny, ktoré ste dostali s vaším počítačom, a postupujte podľa pokynov v časti „Skôr než začnete“ na strane 7. Ďalšie informácie o bezpečnosti a overených postupoch nájdete na stránke so zákonnými požiadavkami na adrese [dell.com/regulatory_compliance](https://www.dell.com/regulatory_compliance).

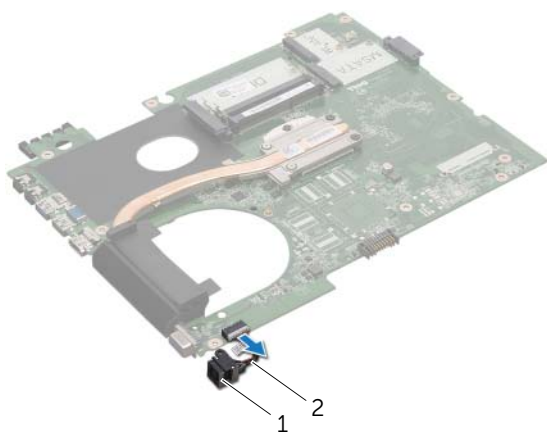
Demontáž portu napájacieho adaptéra

Príprava

- 1 Vyberte batériu. Pozri „Demontáž batérie“ na strane 13.
- 2 Demontujte klávesnicu. Pozri „Demontáž klávesnice“ na strane 15.
- 3 Demontujte spodný kryt. Pozri „Demontáž spodného krytu“ na strane 19.
- 4 Vyberte pamäťové moduly. Pozri „Demontáž pamäťových modulov“ na strane 21.
- 5 Riadte sa pokynmi krok 1 až krok 3 v časti „Demontáž pevných diskov“ na strane 23.
- 6 Riadte sa pokynmi krok 1 až krok 2 v časti „Demontáž optickej jednotky“ na strane 27.
- 7 Demontujte kartu mSATA. „Demontáž karty mSATA“ na strane 35.
- 8 Demontujte bezdrôtovú minikartu. Pozri „Demontáž bezdrôtovej minikarty“ na strane 31.
- 9 Demontujte opierku dlaní. Pozri „Demontáž opierky dlaní“ na strane 39.
- 10 Demontujte ventilátor. Pozri „Demontáž ventilátora“ na strane 47.
- 11 Riadte sa pokynmi krok 1 až krok 9 v časti „Vybratie systémovej dosky“ na strane 73.

Postup

Odpojte kábel portu napájacieho adaptéra z konektora na systémovej doske.



1 port napájacieho adaptéra

2 kábel portu napájacieho adaptéra

Spätná montáž portu napájacieho adaptéra

Postup

Pripojte kábel portu napájacieho adaptéra ku konektoru systémovej dosky.

Dokončenie

- 1 Riadte sa pokynmi krok 4 až krok 11 v časti „Spätná montáž systémovej dosky“ na strane 77.
- 2 Namontujte späť ventilátor. Pozri „Spätná montáž ventilátora“ na strane 48.
- 3 Namontujte späť opierku dlaní. Pozri „Spätná montáž opierky dlaní“ na strane 41.
- 4 Namontujte späť bezdrôtovú minikartu. Pozri „Spätné založenie bezdrôtovej karty Mini-Card“ na strane 33.
- 5 Namontujte späť kartu mSATA. Pozri „Spätná montáž karty mSATA“ na strane 37.
- 6 Riadte sa pokynmi krok 4 až krok 5 v časti „Spätná montáž optickej jednotky“ na strane 29.
- 7 Riadte sa pokynmi krok 4 až krok 6 v časti „Spätná montáž pevných diskov“ na strane 26.
- 8 Nainštalujte pamäťové moduly. Pozri „Spätná montáž pamäťových modulov“ na strane 22.
- 9 Nasadte spodný kryt. Pozri „Spätná montáž spodného krytu“ na strane 20.
- 10 Namontujte späť klávesnicu. Pozri „Spätná montáž klávesnice“ na strane 18.
- 11 Namontujte späť batériu. Pozri „Spätná montáž batérie“ na strane 13.
- 12 Postupujte podľa pokynov v časti „Po dokončení práce v počítači“ na strane 9.



VÝSTRAHA: Pred prácou vnútri počítača si prečítajte bezpečnostné pokyny, ktoré ste dostali s vaším počítačom, a postupujte podľa pokynov v časti „Skôr než začnete“ na strane 7. Ďalšie informácie o bezpečnosti a overených postupoch nájdete na stránke so zákonnými požiadavkami na adrese dell.com/regulatory_compliance.

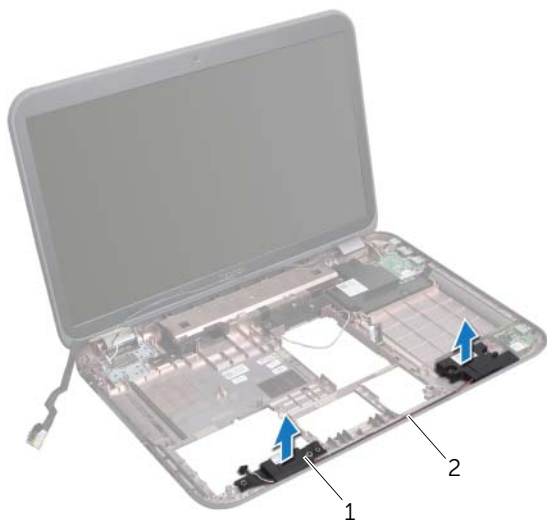
Demontáž reproduktorov

Príprava

- 1 Vyberte batériu. Pozri „Demontáž batérie“ na strane 13.
- 2 Demontujte klávesnicu. Pozri „Demontáž klávesnice“ na strane 15.
- 3 Demontujte spodný kryt. Pozri „Demontáž spodného krytu“ na strane 19.
- 4 Vyberte pamäťové moduly. Pozri „Demontáž pamäťových modulov“ na strane 21.
- 5 Riadte sa pokynmi krok 1 až krok 3 v časti „Demontáž pevných diskov“ na strane 23.
- 6 Riadte sa pokynmi krok 1 až krok 2 v časti „Demontáž optickej jednotky“ na strane 27.
- 7 Demontujte kartu mSATA. „Demontáž karty mSATA“ na strane 35.
- 8 Demontujte bezdrôtovú minikartu. Pozri „Demontáž bezdrôtovej minikarty“ na strane 31.
- 9 Demontujte opierku dlaní. Pozri „Demontáž opierky dlaní“ na strane 39.
- 10 Demontujte ventilátor. Pozri „Demontáž ventilátora“ na strane 47.
- 11 Riadte sa pokynmi krok 1 až krok 8 v časti „Vybratie systémovej dosky“ na strane 73.

Postup

- 1 Poznačte si smer vedenia kábla reproduktorov a vytiahnite ho z vodiacich úchytkov na základni počítača.
- 2 Vyberte reproduktory spolu s príslušným káblom zo základne počítača.



1 reproduktory (2)

2 trasa kábla reproduktorov

Spätná montáž reproduktorov

Postup

- 1 Presuňte kábel reproduktorov cez vodiace úchytky na základni počítača.
- 2 Využite zarovnávacie kolíky na základni počítača pri umiestnení reproduktorov na ich miesto.

Dokončenie

- 1 Riadte sa pokynmi krok 5 až krok 11 v časti „Spätná montáž systémovej dosky“ na strane 77.
- 2 Namontujte späť ventilátor. Pozri „Spätná montáž ventilátora“ na strane 48.
- 3 Namontujte späť opierku dlaní. Pozri „Spätná montáž opierky dlaní“ na strane 41.
- 4 Namontujte späť bezdrôtovú minikartu. Pozri „Spätné založenie bezdrôtovej karty Mini-Card“ na strane 33.
- 5 Namontujte späť kartu mSATA. Pozri „Spätná montáž karty mSATA“ na strane 37.
- 6 Riadte sa pokynmi krok 4 až krok 5 v časti „Spätná montáž optickej jednotky“ na strane 29.
- 7 Riadte sa pokynmi krok 4 až krok 6 v časti „Spätná montáž pevných diskov“ na strane 26.
- 8 Nainštalujte pamäťové moduly. Pozri „Spätná montáž pamäťových modulov“ na strane 22.
- 9 Nasadte spodný kryt. Pozri „Spätná montáž spodného krytu“ na strane 20.
- 10 Namontujte späť klávesnicu. Pozri „Spätná montáž klávesnice“ na strane 18.
- 11 Namontujte späť batériu. Pozri „Spätná montáž batérie“ na strane 13.
- 12 Postupujte podľa pokynov v časti „Po dokončení práce v počítači“ na strane 9.



VÝSTRAHA: Pred prácou vnútri počítača si prečítajte bezpečnostné pokyny, ktoré ste dostali s vaším počítačom, a postupujte podľa pokynov v časti „Skôr než začnete“ na strane 7. Ďalšie informácie o bezpečnosti a overených postupoch nájdete na stránke so zákonnými požiadavkami na adrese dell.com/regulatory_compliance.

Demontáž superbasového reproduktora

Príprava

- 1 Vyberte batériu. Pozri „Demontáž batérie“ na strane 13.
- 2 Demontujte klávesnicu. Pozri „Demontáž klávesnice“ na strane 15.
- 3 Demontujte spodný kryt. Pozri „Demontáž spodného krytu“ na strane 19.
- 4 Vyberte pamäťové moduly. Pozri „Demontáž pamäťových modulov“ na strane 21.
- 5 Riadte sa pokynmi krok 1 až krok 3 v časti „Demontáž pevných diskov“ na strane 23.
- 6 Riadte sa pokynmi krok 1 až krok 2 v časti „Demontáž optickej jednotky“ na strane 27.
- 7 Demontujte kartu mSATA. „Demontáž karty mSATA“ na strane 35.
- 8 Demontujte bezdrôtovú minikartu. Pozri „Demontáž bezdrôtovej minikarty“ na strane 31.
- 9 Demontujte opierku dlaní. Pozri „Demontáž opierky dlaní“ na strane 39.
- 10 Demontujte ventilátor. Pozri „Demontáž ventilátora“ na strane 47.
- 11 Riadte sa pokynmi krok 1 až krok 8 v časti „Vybratie systémovej dosky“ na strane 73.

Postup

- 1 Poznačte si smer vedenia kábla superbasového reproduktora a vytiahnite ho z vodiacich úchytkov na základni počítača.
- 2 Vyberte superbasový reproduktor spolu s príslušným káblom zo základne počítača.



1 superbasový reproduktor

Spätná montáž superbasového reproduktora

Postup

- 1 Využite zarovnávacie kolíky na základni počítača pri umiestnení superbasového reproduktora na svoje miesto.
- 2 Presuňte kábel superbasového reproduktora cez vodiace úchytky na základni počítača.

Dokončenie

- 1 Riadte sa pokynmi krok 5 až krok 11 v časti „Spätná montáž systémovej dosky“ na strane 77.
- 2 Namontujte späť ventilátor. Pozri „Spätná montáž ventilátora“ na strane 48.
- 3 Namontujte späť opierku dlaní. Pozri „Spätná montáž opierky dlaní“ na strane 41.
- 4 Namontujte späť bezdrôtovú minikartu. Pozri „Spätné založenie bezdrôtovej karty Mini-Card“ na strane 33.
- 5 Namontujte späť kartu mSATA. Pozri „Spätná montáž karty mSATA“ na strane 37.
- 6 Riadte sa pokynmi krok 4 až krok 5 v časti „Spätná montáž optickej jednotky“ na strane 29.
- 7 Riadte sa pokynmi krok 4 až krok 6 v časti „Spätná montáž pevných diskov“ na strane 26.
- 8 Nainštalujte pamäťové moduly. Pozri „Spätná montáž pamäťových modulov“ na strane 22.
- 9 Nasadte spodný kryt. Pozri „Spätná montáž spodného krytu“ na strane 20.
- 10 Namontujte späť klávesnicu. Pozri „Spätná montáž klávesnice“ na strane 18.
- 11 Namontujte späť batériu. Pozri „Spätná montáž batérie“ na strane 13.
- 12 Postupujte podľa pokynov v časti „Po dokončení práce v počítači“ na strane 9.

Systém BIOS môže vyžadovať aktualizáciu, ak je aktualizácia k dispozícii alebo pri výmene systémovej dosky.

Ak chcete aktualizovať systém BIOS:

- 1 Zapnite počítač.
- 2 Prejdite na stránku **support.dell.com/support/downloads**.
- 3 Nájdite aktualizáciu súboru systému BIOS pre svoj počítač:



POZNÁMKA: Servisný štítok počítača sa nachádza na etikeťe na spodnej strane počítača. Ďalšie informácie nájdete v Stručnej úvodnej príručke, ktorá bola dodaná s počítačom.

Ak máte servisný štítok alebo kód expresnej služby počítača:

- a Zadaťte servisný štítok alebo kód expresnej služby do poľa **Service Tag or Express Service Code** (Servisný štítok alebo kód expresnej služby).
- b Kliknite na položku **Submit** (Zadať) a pokračujte krokom krok 4.

Ak nemáte servisný štítok alebo kód expresnej služby počítača:

- a Vyberte si niektorú z nasledujúcich možností:
 - **Automatically detect my Service Tag for me (Automaticky zistiť môj servisný štítok)**
 - **Choose from My Products and Services List (Vybrať zo zoznamu Moje produkty a služby)**
 - **Choose from a list of all Dell products (Vybrať zo zoznamu všetkých produktov Dell)**
- b Kliknite na položku **Continue** (Pokračovať) a postupujte podľa pokynov na obrazovke.

- 4 Na obrazovke sa objaví zoznam s výsledkami. Kliknite na položku **BIOS**.
- 5 Kliknutím na prepojenie Download File (Prevziať súbor) prevezmite najnovší súbor systému BIOS.
- 6 V okne **Please select your download method below** (Vyberte spôsob preberania) kliknite na tlačidlo **For Single File Download via Browser** (Prevzatie jediného súboru pomocou prehliadača) a kliknite na tlačidlo **Download Now** (Prevziať teraz).
- 7 V okne **Uložiť ako** vyberte vhodné umiestnenie vo vašom počítači pre prevzatý súbor.
- 8 Keď sa zobrazí okno **Prevzatie je ukončené**, kliknite na tlačidlo **Zavrieť**.
- 9 Prejdite do priečinku, do ktorého ste uložili prevzatý aktualizáciu súboru systému BIOS. V priečinku sa zobrazí ikona súboru, ktorá má rovnaký názov ako prevzatý aktualizáciu súboru systému BIOS.
- 10 Dvakrát kliknite na ikonu aktualizáciu súboru BIOS a postupujte podľa pokynov na obrazovke.

